



ESG & Compliance Conference

From Compliance
to Competitive Advantage



7 Δεκεμβρίου 2023 - Grand Hyatt Athens

POST EVENT REPORT

ESG & Compliance Conference

From Compliance to Competitive Advantage

50 ESG & Sustainability experts από όλους τους κλάδους της οικονομίας μοιράστηκαν πλούσιο και μοναδικό **περιεχόμενο 8 ωρών** με τους **200+ συμμετέχοντες** στο πρώτο ESG & Compliance Συνέδριο της KPMG

- Οι **νέες τάσεις και προκλήσεις**, χρήσιμα **insights** και **real case studies** βρέθηκαν στο επίκεντρο της πολυθεματικής ατζέντας του συνεδρίου
- Το συνέδριο χαιρέτισε ο **Άδωνις Γεωργιάδης**, Υπουργός Εργασίας και Κοινωνικής Ασφάλισης



Μαριλένα Παππά



Νίκος Δημάκος



Άδωνις Γεωργιάδης

Με ιδιαίτερη επιτυχία πραγματοποιήθηκε το πρώτο **ESG & Compliance Conference της KPMG στην Ελλάδα** την **Πέμπτη 7 Δεκεμβρίου** στο **Grand Hyatt Athens**, παρουσία περισσότερων από 200 συμμετεχόντων, οι οποίοι είχαν την ευκαιρία να ενημερωθούν για τις παγκόσμιες τάσεις και καινοτομίες, καθώς και τις καλές πρακτικές των εταιρειών στο κομμάτι του ESG από τον εξαιρετικά υψηλό αριθμό των 50 ομιλητών. Μάλιστα, η εκπροσώπηση ομιλητών από όλους τους κλάδους της οικονομίας στάθηκε αφορμή για την προσφορά πλούσιου και διαφορετικού περιεχομένου για τους συμμετέχοντες και μοναδική ευκαιρία για ανταλλαγή φρέσκων ιδεών που οδηγούν τις εξελίξεις στο σύγχρονο επιχειρείν.

Η ημέρα ξεκίνησε με την **Μαριλένα Παππά, Events Coordinator, KPMG στην Ελλάδα**, η οποία υποδέχθηκε με ένα θερμό καλωσόρισμα τους συμμετέχοντες του συνεδρίου και έκανε λόγο για τη διαρκώς αυξανόμενη και μεταβαλλόμενη σημασία της ενσωμάτωσης του ESG σε όλες τις επιχειρηματικές και επενδυτικές αποφάσεις. Στη συνέχεια ο **Νίκος Δημάκος, Partner, Head of Consulting, KPMG στην Ελλάδα**, απηύθυνε σύντομο χαιρετισμό και αναφέρθηκε στην πολυθεματική agenda της ημέρας, αλλά και στους ξεχωριστούς ομιλητές που έδωσαν δυναμικό παρών. Το συνέδριο τίμησε με την παρουσία του και ο **Υπουργός Εργασίας και Κοινωνικής Ασφάλισης, Άδωνις Γεωργιάδης**, ο οποίος έστειλε ένα ηχηρό μήνυμα, σημειώνοντας τη σημασία του compliance για τη δημόσια οικονομία και τη σημασία της εταιρικής διακυβέρνησης, χαρακτηρίζοντας μάλιστα τη συμμόρφωση ως «εχέγγυο για ένα λαμπρό μέλλον».



Mike Penrose

Η πρώτη παρουσίαση της ημέρας **“Positioning Purpose: The Future of ESG and Sustainability”** πραγματοποιήθηκε από τον keynote speaker **Mike Penrose, Co-Founder, FuturePlus and The Sustainability Group** – ένας από τους πιο περιζήτητους ομιλητές παγκοσμίως, ο οποίος μίλησε για τη σημασία μιας ολιστικής προσέγγισης για ένα βιώσιμο μέλλον, που δεν έχει να κάνει μόνο με τη μείωση του ανθρακικού αποτυπώματος. Όπως σημείωσε, οι πιο επιτυχημένες επιχειρήσεις παγκοσμίως είναι σημαντικό να οικοδομούν τον σκοπό τους λαμβάνοντας υπόψιν και αξιοποιώντας το σύνολο των παραγόντων του ESG.



Κέννυ Ευαγγέλου



Αρμόδιος Γιαννίδης, Ανδριάνα Κάρτου

Αμέσως μετά, ο **Κέννυ Ευαγγέλου, Partner, Deal Advisory, Real Estate, KPMG στην Ελλάδα**, αναφέρθηκε στον σημαντικό ρόλο που διαδραματίζουν τα ακίνητα που χρησιμοποιεί μια εταιρεία στην καθημερινότητα της για την επίτευξη των ESG στόχων, καθώς και στην κανονιστική συμμόρφωση, παρουσιάζοντας ως παράδειγμα το νέο κτήριο της KPMG στην Ελλάδα, “The Wave”.

Κατόπιν έλαβε χώρα το πρώτο fireside chat της ημέρας μεταξύ της **Ανδριάνας Κάρτου, Partner, Audit, KPMG στην Ελλάδα** και του **Αρμόδιου Γιαννίδη, CEO, Vitex S.A.**, με θέμα **“Breaking the mold: What it takes to become a sustainability champion”**. Ειδικότερα, όπως χαρακτηριστικά ανέφερε μεταξύ άλλων ο CEO της Vitex σε ερώτηση της Ανδριάνας Κάρτου αναφορικά με τις δυσκολίες που μπορεί να αντιμετωπίζει μία μικρομεσαία επιχείρηση στο να υιοθετήσει τις καλές πρακτικές του ESG, αναφέρθηκε στην έκθεση βιώσιμης ανάπτυξης που είχε δημοσιεύσει η εταιρεία όταν ακόμη δεν ήταν υποχρεωτικό και δήλωσε ότι ειδικά πλέον λόγω της μεγάλης πληροφόρησης και ενημέρωσης που έχουν οι εταιρείες αναφορικά με το τι είναι σωστό να κάνουν, είναι ανήθικο να μην το πράττουν. Σημείωσε ειδικότερα για τις οικογενειακές επιχειρήσεις ότι «εξαρτάται από το DNA της επιχείρησης και τις αρχές των ανθρώπων που τις διοικούν το πως θα κινηθούν». Επιπλέον, έκανε λόγο για τη σημασία της ειλικρίνειας και της διαφάνειας που πρέπει να έχουν οι οργανισμοί, καθώς και για τη δύναμη της ομάδας, του συνόλου δηλαδή των εργαζομένων στην υλοποίηση του ESG.

Την παραπάνω συζήτηση ακολούθησε, το πρώτο panel discussion της ημέρας αναφορικά με την επόμενη ημέρα και τις εξελίξεις του COP 28 μεταξύ της **Σταυρούλας Αγγελοπούλου, Sustainability & Corporate Responsibility Director, OTE Group**, της **Έλενας Αθουσάκη, Chief Sustainability Officer, Motoroil**, του **Φερνάντο Καλλιγιάς, Director of Corporate Affairs, ESG & Communication, DESFA SA** και της **Μαρίνας Σπυριδάκη, Corporate Affairs Manager, Aegean Airlines**. Τη συζήτηση συντόνισε ο **Βασίλης Καμινάρης, Partner, Head of Audit, KPMG στην Ελλάδα**.

Ο **Φερνάντο Καλλιγιάς**, μετέφερε την εμπειρία του από την επίσκεψή του στο COP28 και ειδικότερα το μήνυμα συλλογικότητας που το συνέδριο εξέπεμψε, αλλά και την ισχυρή παρουσία της Ελλάδας. Όπως ανέφερε μεταξύ άλλων, «αναμένουμε τώρα τα λόγια που ακούστηκαν να γίνουν πράξη». Επίσης, μεταξύ άλλων, αναφέρθηκε στο πρώτο ESG report που πρόσφατα εξέδωσε ο ΔΕΣΦΑ, στον στόχο του οργανισμού για την ενεργειακή μετάβαση, στη σημασία της ασφάλειας του εφοδιασμού και την αντιμετώπιση της ενεργειακής φτώχειας.

Η **Έλενα Αθουσάκη** τοποθετήθηκε σημειώνοντας την αλλαγή πορείας του COP28 τα τελευταία χρόνια, αναφέροντας ότι το συνέδριο πλέον επικεντρώνεται περισσότερο στο “exhibition” παρά στο “convention”. Επίσης, ανέφερε ότι δεν είναι αισιόδοξη λόγω των υποσχέσεων που επικρατούν στο COP28, οι οποίες υπερτερούν των πράξεων και δεν συνοδεύονται από κάποιο ουσιαστικό πλάνο με συγκεκριμένους στόχους και εργαλεία. Ακόμη, αναφέρθηκε στη



Βασίλης Καμινάρης, Μαρίνα Σπυριδάκη, Έλενα Αθουσάκη, Φερνάντο Καλλιγιάς, Σταυρούλα Αγγελοπούλου

στρατηγική της Motoroil η οποία στοχεύει να γίνει μία «πολυενεργειακή εταιρεία» και στα τρία «στρατηγικά πλάνα» της εταιρείας που απαρτίζονται από τη στρατηγική βιώσιμης ανάπτυξης, τη στρατηγική της ενεργειακής μετάβασης και το πλάνο απανθρακοποίησης.

Η **Μαρίνα Σπυριδάκη**, μίλησε για τη συνεισφορά του COP στο πέρασμα των χρόνων και ανέφερε ότι η αλήθεια βρίσκεται κάπου στη μέση: Εξέφρασε το φόβο ότι μπορεί το συνέδριο να καταλήξει να φέρει το χαρακτήρα ενός PR event, την ίδια στιγμή όμως θεωρεί ότι οδηγεί τις εξελίξεις και κάποιες από τις αποφάσεις που λαμβάνονται σε εθνικό και υπερεθνικό επίπεδο. Ακόμη, αναφέρθηκε στα εργαλεία της Aegean για τη μείωση των εκπομπών του διοξειδίου του άνθρακα, μέσω της ανανέωσης του στόλου της ήδη από το 2018, του “route optimization” και της δέσμευσης της εταιρείας για εφοδιασμό με βιώσιμα αεροπορικά καύσιμα (SAF).

Η **Σταυρούλα Αγγελοπούλου** εξέφρασε την αισιοδοξία της σχετικά με τον χαρακτήρα του COP28 και όσων έχουν μέχρι τώρα συμφωνηθεί, σημείωσε ότι «η επιτυχία του COP θα κριθεί από τις αποφάσεις για τη χρήση των ορυκτών» και ότι αυτή τη στιγμή κάτι άλλο που συζητιέται έχει να κάνει με τη χρήση των τεχνολογιών η οποία παρουσιάζει μια μεγάλη ευκαιρία ως προς την ενίσχυση της βιωσιμότητας, λέγοντας πως “there is no green without digital”. Ακόμη, αναφέρθηκε στην κυκλικότητα των νέων μοντέλων επιχειρηματικότητας, και ειδικότερα στη μεγάλη σημασία του να «μπορούμε να περάσουμε από μια γραμμική οικονομία σε μια κυκλικότητα όσον αφορά στην κατανάλωση και τη χρήση των φυσικών πόρων.»

“**Decarbonization of business models**” ο τίτλος του δεύτερου panel discussion της ημέρας με τους **Αντώνη Αυγερόπουλο, Business Executive Officer Greece, Cyprus, Adriatics, Bulgaria, Nestle Nespresso, Αχιλλέα Ιωακειμίδη, Διευθυντής Βιώσιμης Ανάπτυξης, ΔΕΗ, Γιώργο Κωσταρέλη, Διευθυντής Βιωσιμότητας, Παπαστράτος, Αλεξία Μαχαίρα, Sustainable Retail & Corporate Communication Manager, AB Vassilopoulos, Παναγιώτη Σκιαδά, Senior Sustainability Director, Viohalco SA και Αριάδνη Ψιμάρα, New Business Manager, Attica Group. Τη συζήτηση συντόνισε η Αναστασία Βαρτή, Manager, Consulting, KPMG στην Ελλάδα.**

Ο **Αχιλλέας Ιωακειμίδης** σχολίασε ότι είναι πολύ θετικό το γεγονός ότι ο αριθμός των συμμετεχόντων στην COP έχει αυξηθεί πολύ τα τελευταία χρόνια, κάτι που βοηθάει όπως συμπλήρωσε στο να ληφθούν σημαντικές αποφάσεις. Επίσης, αναφέρθηκε στο ότι η ΔΕΗ τα τελευταία χρόνια έχει στραφεί στην απολιγνιτοποίηση, η οποία συνδυάζεται με επενδύσεις άνω του 1δισ σε έργα ανανεώσιμων πηγών ενέργειας- «Πλέον η στροφή προς τις ΑΠΕ είναι μονόδρομος.»

Ο **Γιώργος Κωσταρέλης** αναφερόμενος στην μετατροπή του εργοστασίου της Παπαστράτος στον Ασπρόπυργο σε μονάδα παραγωγής ράβδων καπνού, σημείωσε την επένδυση 2 εκ. ευρώ τα τελευταία τρία χρόνια στο εργοστάσιο σε έργα που έχουν στόχο τη μείωση της κατανάλωσης ενέργειας και εκπομπών διοξειδίου του άνθρακα. Επιπλέον, αναφέρθηκε στο επενδυτικό πλάνο της εταιρείας “zero carbon tech” που ανακοινώθηκε πρόσφατα και αφορά στην επένδυση 10 εκατ. ευρώ με στόχο τη μείωση κατά 30% των εκπομπών του διοξειδίου του άνθρακα του εργοστασίου μέχρι το 2025.

Η **Αλεξία Μαχαίρα** μίλησε για τις δυσκολίες και τις προκλήσεις που αντιμετώπισε η AB Βασιλόπουλος στις δράσεις της για τη μείωση των εκπομπών του διοξειδίου του άνθρακα, όπως δήλωσε «πρόκειται για ένα ταξίδι που συνεχώς αλλάζει λόγω της ύπαρξης των νέων τεχνολογιών». Ακόμη, αναφέρθηκε στις μικρομεσαίες ελληνικές επιχειρήσεις και στην εκπαίδευση που χρειάζονται από τις μεγαλύτερες εταιρείες ως προς τις επενδύσεις στη μείωση του ανθρακικού αποτυπώματός τους και ειδικότερα στις δράσεις που κάνει η εταιρεία ως προς την παραπάνω οδό.

Ο **Αντώνης Αυγερόπουλος** σημείωσε την «πίεση» που δέχεται η εταιρεία του από τους εργαζόμενους, οι οποίοι επιθυμούν να δουλεύουν για ένα brand το οποίο είναι περιβαλλοντικά υπεύθυνο, από τους καταναλωτές, τις κοινότητες



Αναστασία Βάρτη, Γιώργος Κωσταρέλης, Αχιλλέας Ιωακειμίδης, Παναγιώτης Σκιαδάς Αντώνης Αυγερόπουλος, Αριάδνη Ψιμάρα, Αλεξία Μαχαίρα



Τζένη Ξακουστού



Λέλα Χαραυγή



Goran Mazar

στις οποίες δραστηριοποιείται, αλλά και από τους επενδυτές. Επίσης, αναφέρθηκε στην δέσμευση της Nespresso παγκοσμίως για το Net Zero το 2035 μέσω της αναγεννητικής γεωργίας, της δενδροφύτευσης, της ανακύκλωσης και της μείωσης της κατανάλωσης της ενέργειας σε όλη την εφοδιαστική αλυσίδα.

Η **Αριάδνη Ψιμάρα** ανέφερε ότι η πράσινη μετάβαση είναι μια μεγάλη πρόκληση για τον ναυτιλιακό κλάδο, λόγω του πλαισίου των ευρωπαϊκών κανονισμών σε συνδυασμό με τον παγκόσμιο κανονισμό ναυτιλίας που είναι πολύ απαιτητικό, την μη ύπαρξη ώριμης τεχνολογίας για να γίνουν γρήγορα οι αλλαγές που απαιτούνται και στο γεγονός ότι «δεν υπάρχει το καύσιμο το οποίο μπορεί να βοηθήσει». Επιπλέον, μίλησε για τον οδικό χάρτη απανθρακοποίησης της εταιρείας, ο οποίος αποτελείται από συγκεκριμένες δράσεις και στόχους. Ενδεικτικά, σημείωσε ότι η μείωση του ανθρακικού αποτυπώματος της εταιρείας θα επιτευχθεί βραχυπρόθεσμα μέσω της προσαρμογής των ταχυτήτων των πλοίων και μέσω τεχνολογιών ενεργειακής βελτίωσης και μεσοπρόθεσμα, μέσω της χρήσης βιοκαυσίμων.

Ο **Παναγιώτης Σκιαδάς** είπε ότι «η ταχύτητα με την οποία θα αποανθρακοποιήσουμε τα προϊόντα μας είναι και συνάρτηση του πόσο μπορούμε να παραμείνουμε ανταγωνιστικοί». Επίσης, αναφέρθηκε μεταξύ άλλων στην έμμεση μείωση του αποτυπώματος του άνθρακα μέσω της μείωσης της παραγωγής της ηλεκτρικής ενέργειας, αλλά και στο γεγονός ότι χρειάζεται πολύ χρόνος και επενδύσεις για να επιτευχθεί το επιθυμητό αποτέλεσμα της απανθρακοποίησης. Σχετικά με το κομμάτι των επενδύσεων, αναφέρθηκε στην μεγάλη σημασία που έχει για την Viohalco η ενσωμάτωση των δευτερογενών πρώτων υλών.

Το ξεχωριστό case study του Dixan με θέμα “**From Awareness to Action: Dixan’s Journey for a more Sustainable Living**”, παρουσίασε η **Τζένη Ξακουστού, Senior Marketing & Sustainability Manager Ελλάδας & Κύπρου, HENKEL HELLAS SA**, κατά τη διάρκεια του συνεδρίου. Ειδικότερα, αρχικά αναφέρθηκε στο background της HENKEL σχετικά με τη βιωσιμότητα και στις απαιτήσεις των καταναλωτών για υπεύθυνα και βιώσιμα brands. Στη συνέχεια, αναλύοντας το case του Dixan, έκανε λόγο για ένα περιβαλλοντικά φιλικό brand που έχει στο ιστορικό του πολλές δράσεις όπως το πρόγραμμα «ΚΑΘΑΡΙΣΕ ΣΕ ΒΑΘΟΣ, ΚΑΘΑΡΙΣΕ ΣΤΗΝ ΠΗΓΗ», το οποίο περιλαμβάνει τον καθαρισμό περιοχών με υψηλό φόρτο απορριμμάτων, συνέργειες με ΜΚΟ και retailers, επικοινωνία των δράσεων και εκπαιδεύσεις γύρω από το τρίπτυχο της ανακύκλωσης στην πρωτοβάθμια εκπαίδευση. Ακόμη, μεταξύ άλλων αναφέρθηκε και στην ένταξη του “S” (social contribution) στη στρατηγική του brand.

Το πλούσιο περιεχόμενο του συνεδρίου ενίσχυσε με την παρουσίαση της η **Λέλα Χαραυγή, Head of Business Development & Marketing, Insights Division, Kantar**, η οποία παρουσίασε τα key insights από το Kantar Sustainability Sector Index 2023 της Kantar και πώς τα περιβαλλοντικά και κοινωνικά ζητήματα επηρεάζουν τις αντιλήψεις και τις αλληλεπιδράσεις των ανθρώπων με τα brands. Ειδικότερα, ανέφερε ότι σύμφωνα με την έρευνα «7 στους 10 καταναλωτές πιστεύουν ότι η κλιματική αλλαγή οφείλεται στην ανθρώπινη δράση» και ότι παρά τον «υψηλό πληθωρισμό τον τελευταίο 1,5 χρόνο, το περιβάλλον παραμένει ως η ύψιστη ανησυχία των καταναλωτών». Επίσης, ότι «μόνο 20% των Ελλήνων πιστεύει ότι τα brands κάνουν σημαντικές ενέργειες για να αντιμετωπίσουν τα περιβαλλοντικά ζητήματα». Ιδιαίτερο ενδιαφέρον είχαν τα ευρήματα της έρευνας σχετικά με το “Greenwashing”, καθώς το 50% των Ελλήνων του δείγματος υποστηρίζει ότι έχει δει/ακούσει ψεύτικες ή παραπλανητικές πληροφορίες σχετικά με τις βιώσιμες δράσεις που λαμβάνουν τα brands.

Για την παγκόσμια οπτική και τα trends του ESG μίλησε ο **Goran Mazar, Partner, Head of ESG & Automotive Sector, KPMG Germany & EMA**. Όπως χαρακτηριστικά ανέφερε μέσα από την παρουσίασή του η ανθρώπινη δραστηριότητα είναι ο πρωταρχικός παράγοντας αλλαγής των συνθηκών βιωσιμότητας του πλανήτη. Επιπλέον, επεσήμανε όσον αφορά στην νέα οδηγία CSRD για την υποβολή εκθέσεων βιωσιμότητας από τις μεγάλες εταιρείες και τις μικρομεσαίες πως θα επηρεάσει κάθε επιχείρηση σε όλη την Ευρώπη. Μίλησε επίσης στο κοινό του συνεδρίου για την ακαδημία της KPMG – ESG ACADEMY – όπου εκπαιδεύει στελέχη επιχειρήσεων σε θέματα βιωσιμότητας.



Χριστίνα Γιοβάνη

Έπειτα τον λόγο έλαβε η **Χριστίνα Γιοβάνη, Αναπληρώτρια Πρόεδρος του Διοικητικού Συμβουλίου του Ταμείου Παρακαταθηκών και Δανείων**, η οποία αναφέρθηκε στο κομμάτι των επενδύσεων που πρέπει να γίνουν και στον ρόλο των αναπτυξιακών τραπεζών, ο οποίος είναι πολύ σημαντικός, καθώς είναι υπεύθυνες για να δημιουργήσουν τα κατάλληλα χρηματοδοτικά εργαλεία. Ακόμη αναφέρθηκε στο πρόγραμμα «Αντώνης Τρίτσης» και στα χρηματοδοτικά εργαλεία που χρησιμοποιεί το Ταμείο Παρακαταθηκών και Δανείων για την στήριξη τις τοπικής αυτοδιοίκησης μέσα από αυτό. Επίσης όπως σημείωσε είναι απαραίτητο να γίνουν οι επενδύσεις που απαιτούνται από τα ESG κριτήρια και ότι δεν χρειάζεται να το «παρακάνουμε» με την εποπτεία, «χρειάζεται ενημέρωση και ταχύτητα της υλοποίησης» όπως χαρακτηριστικά προσέθεσε μεταξύ άλλων.

Για το κείμενο θέμα του Sustainable Finance και τις νέες τάσεις, υπηρεσίες/προϊόντα, αλλά και για το ποιος είναι ο ρόλος του green innovation μίλησαν οι **Ρεγγίνα Ασλάνογλου, Chief Transformation Officer, Attica Bank**, **Λίλιαν Γεωργοπούλου, Deputy Chief Listings Officer, ATHEX Group**, **ο Δημήτρης Καζάζογλου Σκούρας, Group ESG Coordinator, Alpha Bank** και **ο Παναγιώτης Παπαγεωγίου, Innovation Director, Hellenic Development Bank** με συντονιστή τον **Γιάννη Καμίτσο, Director, Consulting, KPMG στην Ελλάδα**.

Ο **Παναγιώτης Παπαγεωγίου** ανέφερε μεταξύ άλλων ότι «τα πράσινα ομόλογα έχουν εμπλουτιστεί με social bonds, με sustainability bonds, με social loans, με sustainability loans, υβριδικά προϊόντα τα οποία προσπαθούν να βάλουν KPIs στην χρηματοδότηση.» συμπληρώνοντας ότι «η τάση στην αγορά είναι να μπαίνουν KPIs στην χρηματοδότηση έτσι ώστε να δημιουργούνται ευκαιρίες για να αλλάξει το χρηματοδοτικό περιβάλλον στην Ευρώπη ακολουθώντας τις επιταγές και της Ευρωπαϊκής Ένωσης αλλά και των τραπεζών, οι οποίες προσπαθούν και αυτές να αναλάβουν το ρίσκο και να εκπαιδεύσουν τις επιχειρήσεις τους να μην έρθουν σε ένα περιβάλλον με παλαιωμένα επιχειρηματικά πλάνα.»

Ο **Δημήτρης Καζάζογλου Σκούρας** σημείωσε ότι η Alpha Bank έχει φτιάξει ένα πλαίσιο χρηματοδοτήσεων που σχετίζεται με τη χρήση της κάθε χρηματοδότησης όπου έχουν προσδιοριστεί όλες οι χρήσεις, οι οποίες ευθυγραμμίζονται με την ταξινόμηση είτε αυτό είναι ένα βιώσιμο δάνειο είτε ένα πιο ευρύ πλαίσιο μείωσης των εκπομπών διοξειδίου του άνθρακα.

Η **Ρεγγίνα Ασλάνογλου**, προσέθεσε στα παραπάνω τον ρόλο των τραπεζών ειδικά στις μικρές και μικρομεσαίες επιχειρήσεις στην Ελλάδα, οι οποίες θέλουν να φροντίσουν να «μη μείνει καμιά από τις παραπάνω επιχειρήσεις πίσω». Όπως σημείωσε, «χρησιμοποιώντας τα προϊόντα της Αναπτυξιακής, τα Ευρωπαϊκά, τα ΕΣΠΑ φροντίζουμε οι πελάτες των τραπεζών, οι μικρές και μικρομεσαίες επιχειρήσεις να γνωρίζουν ότι πρέπει άμεσα να χρησιμοποιήσουν αυτά τα κονδύλια και τις επιδοτήσεις, να χρηματοδοτηθούν και να κάνουν αυτή τη μετάβαση, κάτι που τους δίνει καλύτερα επιτόκια, λιγότερες εξασφαλίσεις και έχουν μεγαλύτερη πρόσβαση με αυτόν τον τρόπο στις τράπεζες και στην χρηματοδότηση.»

Αναφερόμενη στο green innovation, η **Λίλιαν Γεωργοπούλου**, αναφέρθηκε στο «ESG Transparency Methodology». Όπως ανέφερε η μεθοδολογία έχει επισκοπηθεί από το Εργαστήριο Επενδυτικών Εφαρμογών (ΕΠΕΦΑ) του Εθνικού και Καποδιστριακού Πανεπιστημίου Αθηνών (Ε.Κ.Π.Α.) και εξετάζει το ποσοστό (%) διαφάνειας που παρουσιάζουν οι εταιρείες ως προς τους δείκτες του Οδηγού Δημοσιοποίησης Πληροφοριών ESG του Χρηματιστηρίου Αθηνών. Επίσης, έκανε και αναφορά στο «ESG Transparency Score» που προκύπτει από την εφαρμογή της παραπάνω μεθοδολογίας και αποτελεί δεδομένο εισόδου για το προσδιορισμό της σύνθεσης του Δείκτη ATHEX ESG με στόχο τη δημιουργία νέων επενδυτικών προϊόντων που καταγράφουν τον Δείκτη. Επίσης μίλησε για τη δημιουργία του ATHEX ESG Data



Γιάννης Καμίτσος, Λίλιαν Γεωργοπούλου, Ρεγγίνα Ασλάνογλου, Δημήτρης Καζάζογλου Σκούρας, Παναγιώτης Παπαγεωγίου



Αντώνης Οικονομίδης



Γεωργία Καλεμίδου, Βασιλική Αδαμίδου, Giovanna Καμπούρη Μοννά



Ανδρέας Τριανταφυλλίδης



Σοφία Ανυφαντάκη, Μελίνα Ταπραντζή

Portal, ως ένα κεντρικό σημείο συγκέντρωσης ESG δεδομένων για ελληνικές εισηγμένες και μη εταιρείες, αλλά και για επενδυτές που επιθυμούν να βρίσκουν τυποποιημένες και κατά συνέπεια ευκολότερα συγκρίσιμες πληροφορίες, σχετιζόμενες με τις ESG δράσεις των εταιρειών.

Ο **Αντώνης Οικονομίδης, Sustainability Solutions Leader, IBM** και ο **Ανδρέας Τριανταφυλλίδης, Content Strategist, Marketing Dept, Performance** μίλησαν για τον ρόλο της τεχνολογίας ως όχημα επίτευξης στόχων ESG μέσα από την παρουσίασή τους με θέμα **“The role of Technology in ESG strategy, execution, and daily operations”**. Πιο συγκεκριμένα, μίλησαν για τη μεγάλη σημασία των δεδομένων όσον αφορά τη βιωσιμότητα και για τη σωστή διαχείριση και κατανόησή τους για την εξαγωγή reports και την υλοποίηση προγραμμάτων και στοχευμένων δράσεων για την αποφυγή της σπατάλης και της χρήσης των “resources” με μέτρο.

Σχετικά με το “S” του ESG και τον σημαντικό ρόλο του ταλέντου στις επιχειρήσεις μίλησαν σε ένα πολύ ουσιαστικό panel discussion η **Βασιλική Αδαμίδου, Head of Corporate Communications and Responsibility, Lidl** και η **Giovanna Καμπούρη Μοννά, Chair & Member of Boards of Directors**. Τη συζήτηση συντόνισε η **Γεωργία Καλεμίδου, Director, Consulting, KPMG στην Ελλάδα**.

Ειδικότερα, η **Giovanna Καμπούρη Μοννά**, αναφέρθηκε στην προσωπική της εμπειρία και σημείωσε ότι το “S” είναι πολύ πλατύ κομμάτι και δύσκολο να το κατανοήσει κανείς. Επίσης, έκανε λόγο για τη σημασία που πρέπει να έχει η ανάπτυξη του ανθρωπίνου δυναμικού για τις επιχειρήσεις. Ακόμη, έδωσε ως παράδειγμα την εταιρεία Randstad, η οποία έχει ως στόχο να αυξάνει σε μεγάλο ποσοστό τον αριθμό των ανθρώπων της κάθε χρόνο. Παράλληλα, αναφέρθηκε στο Diversity & Inclusion και στο πως εκείνη το αντιμετώπισε στο πέρασμα των χρόνων. Μίλησε ακόμη για το ρόλο του Διοικητικού Συμβουλίου όσον αφορά στην παρακολούθηση με μετρήσιμα αποτελέσματα του Diversity & Inclusion μιας εταιρείας αλλά και στο mentoring σε σχετικά ζητήματα.

Η **Βασιλική Αδαμίδου**, μίλησε για τις προτεραιότητες και τις δράσεις της Lidl όσον αφορά στη διαφορετικότητα και συμπερίληψη και πιο συγκεκριμένα αναφέρθηκε μεταξύ άλλων στη στρατηγική της εταιρείας, η οποία διακρίνεται στους τέσσερις παρακάτω πυλώνες: συμπεριληπτικές πολιτικές και διαδικασίες ενσωμάτωσης, οι οποίες είναι απαλλαγμένες από διακρίσεις, ισότητα στη λήψη αποφάσεων στα κέντρα διοίκησης, work-life balance και δημιουργία μιας κουλτούρας συμπερίληψης. Επιπλέον, σημείωσε τις τρεις παρακάτω προτεραιότητες της εταιρείας αναφορικά με την ισότητα και συμπερίληψη: ταυτότητα του φύλλου, την ηλικία και την εθνικότητα.

Το δεύτερο fireside chat της ημέρας μεταξύ της **Σοφίας Ανυφαντάκη, Partner, Audit, KPMG στην Ελλάδα** και της **Μελίνας Ταπραντζή, Ιδρύτρια της Wise Greece** με τίτλο **«Από την κοινωνική επιχειρηματικότητα στο ESG & Sustainability»**, εστίασε στο κομμάτι του “S” του ESG και στη μεγάλη σημασία που πλέον δίνουν οι επιχειρήσεις, σημειώνοντας τον πόσο μεγάλο αντίκτυπο μπορεί να δημιουργήσει μια εταιρεία για το κομμάτι αυτό μέσω μιας ολοκληρωμένης στρατηγικής και όχι μεμονωμένων δράσεων. Όπως επίσης σημείωσε η ιδρύτρια της Wise Greece, οι



Πόλλυ Ματράκη, Ηρώ Φερεντίνου, Μαρία Τζελέπη, Παντελής Σπαγής, Ρηνέτα Μήτση, Ράνια Ασσαριωτάκη

εταιρείες θα πρέπει να επιλέγουν έναν φορέα που θα είναι σίγουρες ότι κάνει σωστή δουλειά, θέτει προτεραιότητες και βρίσκει πρωτοβουλίες που έχουν ουσιαστικό αντίκτυπο και βασίζονται σε ένα μακροπρόθεσμο όραμα. Μεταξύ άλλων, αναφέρθηκε στη δυσκολία που παρουσιάζει η μέτρηση του κοινωνικού αντίκτυπου των εταιρειών σε βάθος χρόνου, όταν δεν επικεντρώνεται σε στοχευμένες δράσεις που έχουν στοχευμένα KPIs.

Ένα ακόμη πολύ ενδιαφέρον πάνελ “**The integration of the ESG journey in business transformation**” συμπλήρωσε με πλούσιο περιεχόμενο τη συνεδριακή ημέρα. Η **Ράνια Ασσαριωτάκη, Director, Office of Sustainability – Public Affairs, The American College of Greece**, η **Ρηνέτα Μήτση, Director, Group Corporate Affairs & Communication, Goody’s -Everest**, ο **Παντελής Σπαγής, Head of Sustainability, Sky Express**, η **Μαρία Τζελέπη, Public Affairs, Communications and Sustainability Manager Greece, Malta, Cyprus, The Coca Cola Company** και η **Ηρώ Φερεντίνου, Chief Operating & Transformation Officer, Pancreta Bank** συνομίλησαν με την **Πόλλυ Ματράκη, Senior Manager, Consulting, KPMG στην Ελλάδα** και μοιράστηκαν τις εμπειρίες τους σχετικά με τη μετάβαση από την EKE στο ESG, το ESG ταξίδι μετασχηματισμού και τη σύνδεσή του με τους SDGs.

Η **Ηρώ Φερεντίνου** σημείωσε ότι το ESG ταξίδι μετασχηματισμού είναι ένα δυναμικό ταξίδι που ακολουθεί συγκεκριμένη δομή και μετρήσιμες βάσεις συγκεκριμένων κριτηρίων. Για τον τραπεζικό χώρο, ανέφερε ότι το reporting των ESG δεδομένων είναι πλέον μονόδρομος. Σχετικά με την ενσωμάτωση των ESG κριτηρίων σε έναν οργανισμό, η πρόκληση είναι πολύ μεγάλη καθώς πολλά πράγματα στηρίζονται στην αποτύπωση και την αξιολόγηση των δεδομένων είτε είναι του ίδιου οργανισμού είτε έχουν να κάνουν με το πελατολόγιο του. Όπως τόνισε, η παραπάνω πρόκληση, «γίνεται ακόμη μεγαλύτερη γιατί όλα αυτά που πλέον θεωρούνται σημαντικά δεν τα έχουμε στην κατοχή μας και πρέπει να τα συλλέξουμε από τους πελάτες μας- και με εξαίρεση τις πολύ μεγάλες επιχειρήσεις, η πλειοψηφία των ελληνικών επιχειρήσεων δεν τα έχει άμεσα διαθέσιμα.» Επίσης, έκανε λόγο για τη μεγάλη σημασία της εκπαίδευσης και της συνεχούς εξέλιξης μέσω της συλλογικής προσπάθειας για τον επιτυχημένο μετασχηματισμό.

Η **Ρηνέτα Μήτση** ανέφερε ότι το ESG αφορά όλο τον οργανισμό, έχει δημιουργήσει νέα δεδομένα και καινούριες διαδικασίες και σημείωσε ότι η συλλογή, η ερμηνεία και η ενσωμάτωση των δεδομένων που έχουν να κάνουν με το ESG αποτελεί μια μεγάλη πρόκληση. Επίσης, σημείωσε ότι πρόκειται για μια διαρκή προσπάθεια που πρέπει όλοι να ενσωματώσουν στην κουλτούρα τους με τον καλύτερο τρόπο. Συμπλήρωσε κατά τη διάρκεια της ομιλίας της ότι το «ESG ακουμπάει σε πράγματα που ήδη κάναμε από το παρελθόν» και ότι «δεν είναι κόστος αλλά επένδυση».

Η **Μαρία Τζελέπη** έκανε λόγο για το γεγονός ότι το ESG βοηθάει τις εταιρείες να ακολουθούν την πορεία τους ως προς την επίτευξη των συγκεκριμένων στόχων, να χαράσσουν τη στρατηγική και να την αξιολογούν στο τέλος. Επίσης, αναφέρθηκε στη σημασία που έχει το ESG για τη φήμη των εταιρειών. Όσον αφορά στην Coca-Cola, η εταιρεία έχει θέσει τη βιωσιμότητα στο επίκεντρο της επιχειρησιακής της λειτουργίας και έχει ενσωματώσει τα κριτήρια του ESG σε όλη τη λειτουργία της εταιρείας χρησιμοποιώντας ως σύμμαχο την τεχνολογία. Στο σημείο αυτό, η Μαρία Τζελέπη, έκανε ειδική μνεία για τη σημασία του ανθρώπινου παράγοντα στη σωστή χρήση των νέων τεχνολογιών, χαρακτηρίζοντας την εκπαίδευση και την επιμόρφωσή τους ως μεγάλη πρόκληση. Επίσης, μεταξύ άλλων τόνισε ότι «η ανάπτυξη έρχεται μόνο μέσα από τη βιώσιμη ανάπτυξη» και ότι «πρόκειται για μια επένδυση με πολύ καλό ROI.»

Η **Ράνια Ασσαριωτάκη**, αναφέρθηκε στον στόχο του Αμερικανικού Κολλεγίου Ελλάδος να προσφέρει τα κατάλληλα εφόδια και γνώσεις σε όλους τους νέους για να μπορούν να δώσουν απαντήσεις σε όλα τα ερωτήματα που αφορούν το ESG. Όσον αφορά στο κομμάτι της προώθησης της βιώσιμης ανάπτυξης θεωρεί ότι είναι σημαντικό να αποτελεί ο ίδιος ο οργανισμός παράδειγμα για τους νέους μέσω του δικού του αποτυπώματος. Ακόμη μίλησε για την πρόκληση της εύρεσης του σωστού εργαλείου αξιολόγησης για τα δεδομένα του ESG που έχει συλλέξει ο οργανισμός, αλλά και για την πρόκληση που αφορά την ανάγκη της συνεχούς εκπαίδευσης, ενημέρωσης και συνεργασίας μεταξύ όλων των τμημάτων. Ανέφερε ακόμη μεταξύ άλλων ότι το ESG είναι κομμάτι της κουλτούρας του οργανισμού.

Ο **Παντελής Σπαγής** μίλησε για την Sky Express και για την εξοικείωση της λόγω της φύσης της εταιρείας όσον αφορά στη συλλογή των δεδομένων ESG. Επίσης, έκανε λόγο για το κατά πόσο τελικά είναι χρήσιμα όλα τα δεδομένα



Τάσος Κυριακούλης, Αντώνης Μουντούρης, Ιωάννης Σιδέρης, Ελένη Χριστογιάννη, Άννα Βάσιλα, Σωτήρης Πάστρας

που συλλέγουμε, θέτοντας το ερώτημα του κατά πόσο έχουμε αναπτύξει εκείνους τους δείκτες που δείχνουν και τη μελλοντική απόδοση των ESG κριτηρίων. Ακόμη, ανέφερε ότι για μια αεροπορική ιδίως εταιρεία είναι απαραίτητη η συμμόρφωση με τα κριτήρια ESG. Παράλληλα, αναφέρθηκε στη σημασία που πρέπει να δείχνει η κάθε εταιρεία στο «να κάνει ουσιαστικό καλό στον κόσμο».

Στο τελευταίο panel discussion της ημέρας με θέμα “**CSRD: A profound change for corporate reporting**” σχετικά με την οδηγία Corporate Sustainability Reporting Directive (CSRD) και το πως επηρεάζει τις ελληνικές επιχειρήσεις συμμετείχαν η **Άννα Βάσιλα, Head, Sustainability and Industry Affairs, Athens International Airport**, ο **Αντώνης Μουντούρης, Director, HSE & Sustainable Development, HELLENiQ Energy Holdings SA**, ο **Σωτήρης Πάστρας, Sustainability & Corporate Responsibility Manager, Apivita**, ο **Ιωάννης Σιδέρης, Chief Sustainability Officer, Thrace Group** και η **Ελένη Χριστογιάννη, ESG Manager, Όμιλος Quest**. Τη συζήτηση συντόνισε ο **Τάσος Κυριακούλης, Partner, Audit, KPMG στην Ελλάδα**.

Ο **Αντώνης Μουντούρης**, επιβεβαίωσε το debate που υπάρχει μεταξύ CSR και Sustainability σχετικά με την ορολογία και την αντίληψη της κάθε εταιρείας. Η HELLENiQ Energy αντιμετώπισε το θέμα του sustainability και της αντιμετώπισης της κλιματικής αλλαγής ως στρατηγικό θέμα εξαρχής, όπως ο ίδιος ανέφερε.

Ο **Ιωάννης Σιδέρης** τόνισε ότι είναι πολύ σημαντικό «να φέρεις στο τραπέζι» όλα τα δεδομένα και το τι έχεις κάνει μέχρι τώρα, ποια είναι τα στρατηγικά θέματα που ορίζει η εταιρεία και να οριοθετήσεις που μπορείς να έχεις impact. Όπως συμπλήρωσε, «είναι σημαντικό όχι μόνο να πεις τι έχεις κάνει, αλλά και τι θα κάνεις». Επιπλέον, τόνισε πως το THRACE GROUP εφαρμόζει την οδηγία CSRD και διαπιστώνει πως τα τμήματα της βιωσιμότητας και των χρηματοοικονομικών συνεργάζονται στενά γιατί τα νέα δεδομένα που είναι μη χρηματοοικονομικά αποχτούν ιδιαίτερη βαρύτητα.

Η **Άννα Βάσιλα**, μίλησε μεταξύ άλλων για τη σημασία ενός συγκεκριμένου κανονιστικού πλαισίου για το ESG και για την πρόκληση της αμοιβαίας συνεργασίας που απαιτείται μεταξύ των εμπλεκόμενων μερών της επιχείρησης ώστε να υπάρχει μια συνέχεια». Όπως χαρακτηριστικά υποστήριξε, «Ο ρόλος των μεγάλων επιχειρήσεων είναι να δημιουργήσουν ένα level playing field, για να μπορεί ο καθένας να βγάζει τα συμπεράσματα τα οποία χρειάζεται.»

Ο **Σωτήρης Πάστρας**, ανέφερε ότι προσμένει από τη νέα οδηγία CSRD να εφαρμοστούν οι αρχές της ισορροπίας και της αντικειμενικότητας, κάτι που θα δημιουργήσει μεγάλη προστιθέμενη αξία για τις εταιρείες.

Στο γεγονός ότι το CSRD είναι ένα εργαλείο που μπορεί να ενισχύσει τις επιχειρήσεις, αλλά χρειάζεται συνεχόμενη εκπαίδευση για να κατανοηθεί καλύτερα και να γίνει κομμάτι της επιχείρησης, αναφέρθηκε η Ελένη Χριστογιάννη.

Η KPMG και οι συμμετέχοντες του συνεδρίου ανανέωσαν τη συνάντησή τους στο μεγαλύτερο συνέδριο της KPMG τα τελευταία 26 χρόνια, το **27th HR Symposium** που θα διεξαχθεί στις **13 Μαρτίου 2024 στο Αμφιθέατρο του Μουσείου Μπενάκη**.

Διακεκριμένοι Χορηγοί του συνεδρίου ήταν η **ΔΕΗ** και η **Performance**, Supporter η **Lidl** και Research Sponsor η **Kantar**. Το συνέδριο πραγματοποιήθηκε υπό την Αιγίδα της **Ελληνικής Ένωσης Τραπεζών** και της **Ένωσης Θεσμικών Επενδυτών**.

ΛΙΓΑ ΛΟΓΙΑ ΓΙΑ ΤΑ ΣΥΝΕΔΡΙΑ ΤΗΣ KPMG

Η KPMG στην Ελλάδα διοργανώνει συνέδρια κύρους, για περισσότερα από 25 χρόνια. Διεθνούς φήμης επιστήμονες, στοχαστές και επιχειρηματίες-θύλοιο έχουν συμμετάσχει ως κεντρικοί ομιλητές στα συνέδρια της εταιρείας. Το Συμπόσιο Ανθρώπινου Δυναμικού και το Συνέδριο Οικονομικών Διευθυντών συγκαταλέγονται στις μακροβιότερες διοργανώσεις στην ελληνική αγορά, ενώ, η εταιρεία πλέον διοργανώνει συνέδρια και στους τομείς του ψηφιακού μετασχηματισμού, της διοίκησης οικογενειακών επιχειρήσεων και της κανονιστικής συμμόρφωσης –μεταξύ άλλων. Διαβάστε περισσότερα στο www.kpmgevents.gr.

Ευχαριστούμε τους χορηγούς και τις εταιρείες που συμμετείχαν

Distinguished Sponsors



Supporter



Research Sponsor



Under the Auspices of



ΓΙΑ ΤΙΣ ΤΡΑΠΕΖΕΣ, ΤΗΝ ΟΙΚΟΝΟΜΙΑ ΚΑΙ ΤΗΝ ΚΟΙΝΩΝΙΑ



ΕΛΛΗΝΙΚΗ ΕΝΩΣΗ ΤΡΑΠΕΖΩΝ



ΕΝΩΣΗ ΘΕΣΜΙΚΩΝ ΕΠΕΝΔΥΣΕΩΝ

KPMG supports



Media Partner



Media Sponsors



BusinessNews.gr

Business TODAY

B2Green

Capital.gr

CSRNEWS.gr

CSR & ESG

DAILYFAX

enixeipw
www.enixeipw.gr

EMEA

ESG+stories

EURO2day
www.euro2day.gr

FORTUNE
GREECE

STARTUPPER

Ομιλητές



Marisa Drew
Chief Sustainability
Officer, Standard
Chartered Bank



Goran Mazar
Partner, Head of ESG and
Automotive Sector,
KPMG Germany and EMA



Mike Penrose
Co-Founder and Partner
of the Sustainability
Group and FuturePlus



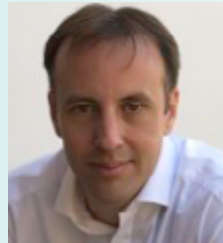
**Σταυρούλα
Αγγελοπούλου**
Sustainability &
Corporate Responsibility
Director, OTE Group



Βασιλική Αδαμίδου
Head of Corporate
Communications and
Responsibility, Lidl



Έλενα Αθουσάκη
Chief Sustainability
Officer, Motoroil



Αντώνης Αυγερόπουλος
Business Executive Officer
Greece, Cyprus, Adriatics,
Bulgaria, Nestle Nespresso



Σοφία Ανυφαντάκη
Partner, Audit,
KPMG στην Ελλάδα



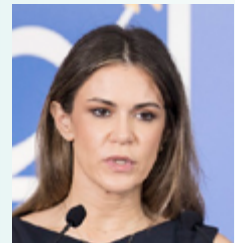
Ράνια Ασσαριωτάκη
Director, Office of
Sustainability, Αμερικανικό
Κολλέγιο Ελλάδος



Ρεγγίνα Ασλάνογλου
Chief Transformation
Officer, Attica Bank



Αναστασία Βάρτη
Manager, Consulting,
KPMG στην Ελλάδα



Άννα Βάσιλα
Head, Sustainability and
Industry Affairs, Athens
International Airport



Λίλιαν Γεωργοπούλου
Deputy Chief Listings Officer,
ATHEX Group



Αρμόδιος Γιαννίδης
CEO, Vitex S.A.



Χριστίνα Γιοβάνη
Alternate Chair of the
BoD at Consignment
Deposits & Loans Fund



Νίκος Δημάκος
Partner,
Head of Consulting,
KPMG στην Ελλάδα

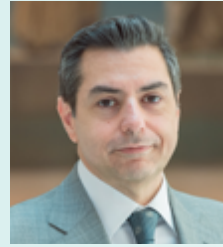
Ομιλητές



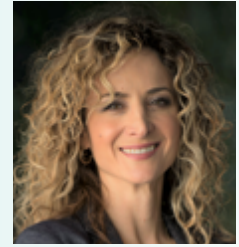
Κέννυ Ευαγγέλου
Partner, Deal Advisory –
Head of Real Estate,
KPMG στην Ελλάδα



Αχιλλέας Ιωακειμίδης
Διευθυντής Βιώσιμης
Ανάπτυξης, ΔΕΗ



**Δημήτρης
Καζάζογλου Σκούρας**
Group ESG Coordinator,
Alpha Bank



Γεωργία Καλεμίδου
Director, Consulting,
KPMG στην Ελλάδα



Φερνάντο Καλλιγιάς
Director of Corporate Affairs,
ESG & Communication,
DESFA SA



Βασίλης Καμινάρης
Partner, Head of Audit,
KPMG στην Ελλάδα



Ιωάννης Καμίτσος
Director, Consulting,
KPMG στην Ελλάδα



**Τζιοβάννα
Καμπούρη – Μόννας**
Chair & Member of
Boards of Directors



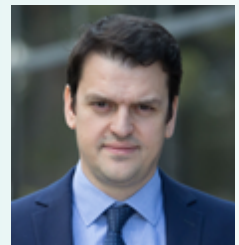
**Ράνια
Καμπουροπούλου**
Υπεύθυνη Βιώσιμης
Ανάπτυξης, ESG &
Εταιρικής Κοινωνικής
Ευθύνης, Όμιλος Ελίν



Ανδριάννα Κάρτου
Partner, Audit,
KPMG στην Ελλάδα



Γιώργος Κωσταρέλης
Διευθυντής Βιωσιμότητας,
Παπαστράτος



**Αναστάσιος
Κυριακούλης**
Partner, Audit,
KPMG στην Ελλάδα



Αλεξία Μαχαίρα
Sustainable Retail &
Corporate Communication
Manager,
AB Vassilopoulos



Πόλυ Ματράκη
Senior Manager,
Consulting,
KPMG στην Ελλάδα



Ρηνέτα Μήτση
Director, Group Corporate
Affairs & Communication,
Goody's - Everest



Αντώνης Μουτούρης
Director, HSE & Sustainable
Development, HELLENiQ
Energy Holdings SA

Ομιλητές



Φωτεινή Μπαμπανάρα
Communications & Engagement (C&E) Head, Greece South, East, Central Europe & Russia (SERCE) C&E Lead, Novartis



Τζένη Ξακουστού
Senior Marketing & Sustainability Manager Ελλάδας & Κύπρου, HENKEL HELLAS SA



Αντώνης Οικονομίδης
IBM Sustainability Solutions Leader, IBM Greece & Cyprus



Παναγιώτης Παπαεωγιού
Innovation Director, Hellenic Development Bank



Σωτήρης Πάστρας
Sustainability & Corporate Responsibility Manager, Arivita



Ιωάννης Σιδέρης
Chief Sustainability Officer, Thrace Group



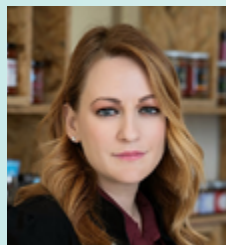
Παναγιώτης Σκιαδάς
Senior Sustainability Director, Viohalco SA



Παντελής Σπαγής
Head of Sustainability, Sky Express



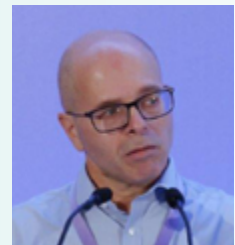
Μαρίνα Σπυριδάκη
Corporate Affairs Manager, Aegean Airlines



Μελίνα Ταπρατζή
Social Entrepreneur SDGs and ESG Consultant / Trainer Founder of Earth&Co and Wise Greece



Μαρία Τζελέπη
Διευθύντρια Εταιρικών Σχέσεων, Επικοινωνίας και Βιώσιμης Ανάπτυξης, The Coca-Cola Company, Ελλάδα, Κύπρο, Μάλτα



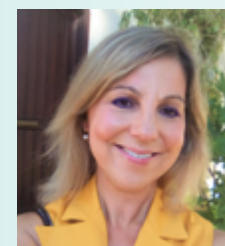
Ανδρέας Τριανταφυλλίδης
Content Strategist, Marketing Dept, Performance



Ηρώ Φερεντινίου
Chief Operating & Transformation Officer, ΠΑΓΚΡΗΤΙΑ ΤΡΑΠΕΖΑ Α.Ε.



Λέλα Χααραυγή
Head of Business Development & Marketing, Insights Division, Kantar



Ελένη Χριστογιάννη
ESG Manager, Quest Holdings SA



Αριάδνη Ψιμάρα
New Business Development Manager, Attica Group

Στιγμιότυπα από το ESG & Compliance Conference



Στιγμιότυπα από το ESG & Compliance Conference



Ο θεμελιακός ρόλος του λογισμικού για το ESG και τη βιώσιμη ανάπτυξη



Δήμητρα Κοντού
Marketing & Alliances
Director, Performance
Technologies

Κάποιες από τις μεγαλύτερες ευκαιρίες επίτευξης συνδυαστικών -ESG και παραδοσιακών- στόχων αφορούν τη μείωση της σπατάλης στην ενέργεια, στη χρήση ακινήτων, στα παραγωγικά πάγια, στις υπολογιστικές υποδομές, στην εφοδιαστική αλυσίδα, και αλλού.

Η έμφαση στη μείωση της σπατάλης στους οργανισμούς μας **(α)** συμβάλλει στη **συμμόρφωση** σε κανονιστικά πλαίσια και τις ολοένα αυξανόμενες σχετικές απαιτήσεις των πελατών και των συνεργατών μας, **(β)** υποστηρίζει **στρατηγικές** μετάβασης προς σύγχρονα, πιο βιώσιμα, οικονομικά μοντέλα και **(γ)** ενισχύει **στην πράξη** την αλλαγή κουλτούρας που απαιτείται για να επέλθει πραγματικός μετασχηματισμός. Επιπλέον, επιτρέπει σε όλες τις λειτουργικές και επιχειρηματικές μονάδες να θέσουν, να μετρήσουν και να πετύχουν στόχους που συνάδουν τόσο με τα παραδοσιακά (απόδοση, κέρδος, κ.ο.κ.) όσο και με τα νέα (ESG) κίνητρα.

Το κατάλληλο λογισμικό θα παίξει καταλυτικό ρόλο στο να πετύχετε τους νέους, μικτούς (ESG και παραδοσιακούς) στόχους σας σε τρεις βασικούς τομείς, δηλαδή (1) στη δημιουργία μίας πλατφόρμας συνεργασίας και συναντίληψης, (2) στην πρόβλεψη και τον αυτοματισμό στη διαχείριση εταιρικών πόρων κάθε είδους και (3) στην αντικατάσταση ή την υποκατάσταση φυσικών διεργασιών στην παραγωγή και την εφοδιαστική αλυσίδα με ψηφιακές.

Το βασικό θεμέλιο για τη θέσπιση και τη μέτρηση στόχων μείωσης της σπατάλης, και για το ESG γενικότερα, είναι η υλοποίηση και λειτουργία μίας **κεντρικής πλατφόρμας data** για τη συλλογή, την κατανομή και την ανάλυση πληροφορίας που προκύπτει από -δυναμικά- εκατοντάδες πηγές σχετικών δεδομένων. Μια κατάλληλη πλατφόρμα, όπως το Envizi της IBM, επιτρέπει την ακριβή παρακολούθηση της κατανάλωσης ενέργειας, της παραγωγής αποβλήτων, της χρήσης νερού των εκπομπών CO2, και άλλων στόχων ESG, και βοηθά τους οργανισμούς να υιοθετήσουν με μεγαλύτερη ευκολία σχετικές πρακτικές αξιοποιώντας έτοιμα πρότυπα αναφορών, ευέλικτες ροές συνεργασίας μεταξύ τμημάτων και στελεχών και ισχυρές δυνατότητες analytics.

Ένα δεύτερο θεμέλιο είναι η χρήση λογισμικού που υποστηρίζει επιχειρησιακά και αυτοματοποιεί αποφάσεις και ενέργειες σε μεγάλες περιοχές όπως στη διαχείριση ακινήτων και δικτύων, των παραγωγικών παγίων, του

στόλου οχημάτων, των υπολογιστικών υποδομών και άλλων πόρων, με βάση και των στόχων για τη βιωσιμότητα του εκάστοτε οργανισμού. Σε αυτήν την κατηγορία λογισμικού μπορείτε να βρείτε λύσεις της IBM όπως το Tririga που βοηθά να βελτιστοποιήσετε την «κατανάλωση» χώρου και ενέργειας στις εγκαταστάσεις σας, το Maximo που σας επιτρέπει -μεταξύ άλλων- να επεκτείνετε την ωφέλιμη ζωή και να μειώσετε το περιβαλλοντικό αποτύπωμα των παραγωγικών παγίων σας, και του Turbonomic που μπορεί να αυτοματοποιήσει τη χρήση υπολογιστικών πόρων ανάλογα με τη ζήτηση ανά πάσα στιγμή και -ως εκ τούτου- να μειώσει τη σπατάλη ενέργειας και χρημάτων.

Το τρίτο θεμέλιο αφορά φυσικά τη χρήση λογισμικού ως συστατικό της αλυσίδας παραγωγής και τροφοδοσίας και, πολλές φορές, των προϊόντων που προσφέρουν οι οργανισμοί στους πελάτες τους. Οι λύσεις σε αυτό το χώρο κυμαίνονται από σχετικά απλές όπως τη χρήση λογισμικού για την ψηφιακή ανταλλαγή εγγράφων έως και τη δημιουργία βιώσιμων επιχειρηματικών μοντέλων που βασίζονται στο blockchain, την τεχνητή νοημοσύνη και σε άλλες καινοτομίες.

Εν κατακλείδι υπάρχουν **σήμερα** λύσεις λογισμικού που επιτρέπουν στον οργανισμό σας να χαράζει, να εμποττεύει και να υλοποιεί πολιτικές και δράσεις για τη βιωσιμότητα που συνάδουν με τους επιχειρηματικούς στόχους σας, καθώς και να μετασχηματίσει το μίγμα προϊόντων και υπηρεσιών που παρέχει προς μία πιο βιώσιμη αναπτυξιακή κατεύθυνση.

Η Performance είναι platinum συνεργάτης της IBM και έχει 20ετή εξειδίκευση, τεχνογνωσία και εμπειρία στο σχεδιασμό, την εγκατάσταση και την υποστήριξη λύσεων και συστημάτων της IBM. Η Performance σε συνεργασία με την IBM προσφέρει λύσεις οι οποίες καλύπτουν όλο το φάσμα της αγοράς και επιτρέπουν στους οργανισμούς να μεγιστοποιήσουν τις δυνατότητες τους, να εξοικονομήσουν πόρους και να επιταχύνουν τον μετασχηματισμό τους.

Συνέντευξη του Αχιλλέα Ιωακειμίδη, Διευθυντή Βιώσιμης Ανάπτυξης, ΔΕΗ



Αχιλλέας Ιωακειμίδης
Διευθυντής Βιώσιμης
Ανάπτυξης, ΔΕΗ

Κ. Ιωακειμίδη, η ΔΕΗ έχει για περισσότερα από 70 χρόνια πρωταγωνιστική συμμετοχή στην ανάπτυξη της χώρας. Θα ήθελα να μας αναφέρετε πως ανταποκρίνεται η εταιρεία στις σύγχρονες προκλήσεις που αφορούν την Βιώσιμη Ανάπτυξη.

Καταρχάς να αναφέρουμε πως σήμερα, περισσότερο από ποτέ, υπό την απειλή της κλιματικής κατάρρευσης και των γεωπολιτικών εξελίξεων, η έννοια της Βιώσιμης Ανάπτυξης αναδεικνύεται σε κεντρική πτυχή του δημόσιου διαλόγου, με τον κλάδο της ενέργειας να βρίσκεται στο επίκεντρο των εξελίξεων. Στο πλαίσιο αυτό, η ΔΕΗ, αναπόσπαστο κομμάτι του οικονομικού και κοινωνικού ιστού της χώρας, φιλοδοξεί να αποτελεί παράδειγμα βιώσιμης ανάπτυξης σε εθνικό και ευρωπαϊκό επίπεδο, ανταποκρινόμενη πλήρως στις διεθνείς απαιτήσεις βιωσιμότητας και συμμετέχοντας ενεργά στην παγκόσμια προσπάθεια για την επίτευξη των 17 στόχων Βιώσιμης Ανάπτυξης του ΟΗΕ.

Η επιχειρησιακή στρατηγική της εταιρείας κινείται σε τρία επίπεδα: (1) την εφαρμογή του «green deal» στην ηλεκτροπαραγωγή ως αποτέλεσμα της πλήρους απολιγνιτοποίησης και της εστίασης στις ΑΠΕ, (2) τη ψηφιακοποίηση και λειτουργική αποτελεσματικότητα μέσω νέων τεχνολογιών σε όλους τους τομείς, και (3) την πελατοκεντρικότητα που περιλαμβάνει και επέκταση σε νέες δραστηριότητες εξηλεκτρισμού της οικονομίας, όπως για παράδειγμα την ηλεκτροκίνηση. Η αλληλεπίδραση και οι συνέργειες μεταξύ των παραπάνω αξόνων καθοδηγούν έναν ευρύτερο εταιρικό μετασχηματισμό όπου η πράσινη μετάβαση, οι ψηφιακές τεχνολογίες και η πελατοκεντρική προσέγγιση συνοδεύονται και υποστηρίζονται από όλους τους απαραίτητους μηχανισμούς ενσωμάτωσης των βασικών αρχών Βιώσιμης Ανάπτυξης και κριτηρίων ESG.

Μπορείτε λοιπόν να μας συνοψίζετε τις βασικές φιλοδοξίες που έχει η ΔΕΗ ως προς την Βιώσιμη Ανάπτυξη;

Οι φιλοδοξίες μας είναι άρρηκτα συνδεδεμένες με την στρατηγική Βιώσιμης Ανάπτυξης που ακολουθούμε και η οποία συνοψίζεται στο μοντέλο «Δημιουργίας Διαμοιραζόμενης Αξίας» με εστίαση σε τρεις κεντρικούς πυλώνες: Πρώτον, στο μηδενικό καθαρό αποτύπωμα άνθρακα (net zero), με στόχο τη μετάβαση σε μία οικονομία χαμηλών εκπομπών Αερίων του Θερμοκηπίου και ανάπτυξης των ΑΠΕ. Δεύτερον, σε λειτουργίες με θετικό πρόσημο για τη φύση, δηλαδή ορθολογική χρήση των φυσικών πόρων, μείωση της αρνητικής επίδρασης που προκύπτει από τις εταιρικές δραστηριότητες στο περιβάλλον, διατήρηση των φυσικών συστημάτων και ορθή διαχείριση των απορριμμάτων μέσω της υιοθέτησης αρχών και πρακτικών κυκλικής οικονομίας. Τρίτον, στη δημιουργία κοινωνικοοικονομικής διαμοιραζόμενης αξίας, ενίσχυση δηλαδή της οικονομίας, των ανθρώπων και της κοινωνικής συλλογικής δράσης μέσω εποικοδομητικού διαλόγου με τις τοπικές κοινωνίες, έμφαση στο σεβασμό των ανθρωπίνων δικαιωμάτων και ευκαιρίες για περαιτέρω εξέλιξη και ενδυνάμωση του ανθρώπινου δυναμικού.

Οι επιδόσεις του Ομίλου καταδεικνύουν κίνηση προς τη σωστή κατεύθυνση, αφού καταγράφεται μείωση 36% των άμεσων εκπομπών αερίων του θερμοκηπίου έναντι του 2019, σημαντική αύξηση της εγκατεστημένης ισχύος σε σταθμούς ΑΠΕ, έχοντας φτάσει τα 670 MW έργων ΑΠΕ σε λειτουργία και επιπλέον έργα ισχύος 1,3 GW υπό κατασκευή, 100% κατανάλωση ηλεκτρικής ενέργειας από ανανεώσιμες πηγές στα κτίρια διοίκησης και τα καταστήματα πώλησης και δημιουργία περισσότερων από 1800 σημείων φόρτισης που ενισχύουν σημαντικά τις προοπτικές της ηλεκτροκίνησης στη χώρα. Τέλος, να σημειώσουμε πως τηρώντας πάντα το ρόλο του πολύτιμου κοινωνικού εταίρου, η ΔΕΗ συνέβαλε στην αντιμετώπιση της ενεργειακής κρίσης με 1,8 δις € προς το Ταμείο Ενεργειακής Μετάβασης, προσέφερε 7,4 εκατ. € σε δωρεές και υποστήριξη τοπικών κοινωνιών, ενώ συμμετέχει ενεργά και στο Σχέδιο Δίκαιης Αναπτυξιακής Μετάβασης των λιγνιτικών περιοχών, με σκοπό τη δημιουργία ενός νέου, ισορροπημένου και βιώσιμου, αναπτυξιακού προτύπου στις εν λόγω περιοχές.



27th HR Symposium

Empowering Minds -
Boosting Hearts



Ο κόσμος της εργασίας αλλάζει. Οι κοινωνικές αλλαγές, όπως η γήρανση του πληθυσμού σε πολλές ανεπτυγμένες χώρες και η αυξανόμενη κατανόηση των περιβαλλοντικών επιπτώσεων των εργασιακών πρακτικών, αλλά και τα ευρύτερα κοινωνικά κινήματα οδηγούν κυρίως τις εξελίξεις. Ο αντίκτυπος των πρωτοποριακών τεχνολογιών όπως το AI γίνεται πιο αισθητός από ποτέ, καθώς ο ρυθμός υιοθέτησης επιταχύνεται.

Το 27th HR Symposium θα φέρει σε επαφή top στελέχη και thought leaders από κορυφαίους οργανισμούς για να αναδείξουν τον μεταβαλλόμενο ρόλο του HR, καθώς και τρόπους διασφάλισης ότι οι άνθρωποί σας είναι έτοιμοι να αντιμετωπίσουν τις μεγαλύτερες προκλήσεις του 2024.



Τα Key Topics που θα παρουσιαστούν αναλύονται στους παρακάτω **4 πυλώνες**:

- **Data analytics** and **AI** shaping the future of HR.
- Elevating the **Employee Experience** for organizational success.
- **Recruitment challenges** in 2024 and beyond – the role of employer branding strategies.
- **Psychological safety** in a corporate environment – definition, techniques, and best practices.

Δηλώστε τώρα συμμετοχή και εκμεταλλευτείτε την

Early Bird τιμή -20%

Register Now

 13 Μαρτίου 2024  Αμφιθέατρο Μουσείου Μπενάκη - Πειραιώς 138

#HRSymposium
kpmgevents.gr

ΓΕΜΗ 003467701000

© 2023 KPMG Σύμβουλοι Μονοπρόσωπη Α.Ε., Ελληνική Ανώνυμη Εταιρεία και μέλος του διεθνούς οργανισμού ανεξάρτητων εταιρειών-μελών της KPMG συνδεδεμένων με την KPMG International Limited, ιδιωτική Αγγλική εταιρεία περιορισμένης ευθύνης με εγγυητικές εισφορές. Με την επιφύλαξη κάθε δικαιώματος. Το όνομα και το λογότυπο της KPMG είναι εμπορικά σήματα που χρησιμοποιούνται με άδεια του διεθνούς οργανισμού της KPMG από τις ανεξάρτητες εταιρείες-μέλη.

ΑΘΗΝΑ

Λεωφόρος Συγγρού 44
117 42 Αθήνα

ΘΕΣΣΑΛΟΝΙΚΗ

Αγίας Αναστασίας & Λαέρτου
Philippos Business Center
Τ.Θ. 8405, 57001 Θέρμη
Τηλ.: +30 2310 55 09 96
Fax: +30 2310 54 36 70

e-mail: info@kpmg.gr
kpmg.com/gr

kpmg.com/socialmedia



ΓΕΜΗ 003467701000

© 2023 KPMG Σύμβουλοι Μονοπρόσωπη Α.Ε., Ελληνική Ανώνυμη Εταιρεία και μέλος του διεθνούς οργανισμού ανεξάρτητων εταιρειών-μελών της KPMG συνδεδεμένων με την KPMG International Limited, ιδιωτική Αγγλική εταιρεία περιορισμένης ευθύνης με εγγυητικές εισφορές. Με την επιφύλαξη κάθε δικαιώματος.

Οι πληροφορίες που περιέχονται στο παρόν είναι γενικής φύσης και δεν προορίζονται να αντιμετωπίσουν τις περιστάσεις οποιουδήποτε συγκεκριμένου ατόμου ή οντότητας. Παρόλο που καταβάλλουμε κάθε δυνατή προσπάθεια να παρέχουμε ακριβείς και έγκαιρες πληροφορίες, δεν μπορούμε να εγγυηθούμε ότι αυτές οι πληροφορίες είναι ακριβείς την ημερομηνία παραλαβής τους ή ότι θα συνεχίσουν να είναι ακριβείς στο μέλλον. Κανένας δεν πρέπει να ενεργεί βάσει αυτών των πληροφοριών χωρίς κατάλληλη επαγγελματική συμβουλή και χωρίς ενδελεχή εξέταση της συγκεκριμένης κατάστασης.

Το όνομα και το λογότυπο της KPMG είναι εμπορικά σήματα που χρησιμοποιούνται με άδεια του διεθνούς οργανισμού της KPMG από τις ανεξάρτητες εταιρείες-μέλη.